

RAPPORT D'ORIENTATION BUDGETAIRE 2026

COMMUNE DES MARTRES DE VEYRE

CONSEIL MUNICIPAL DU 05 FEVRIER 2026

SOMMAIRE

I. LE CONTEXTE ECONOMIQUE ET FINANCIER DE LA LOI DE FINANCE 2026

- a) Le contexte général
- b) Les dispositions du LF 26 pour les communes

II. LES FINANCES DE LA COMMUNE

- a) Le CA 2025 en fonctionnement
- b) Le CA 2025 en investissement
- c) Analyse rétrospective

III. ORIENTATIONS BUDGETAIRES ET PROSPECTIVES

- a) Proposition de BP 2026 – budget principal
- b) Perspectives 2025-2029
- c) La dette
- d) La fiscalité

IV. ANNEXES



I. LE CONTEXTE ECONOMIQUE ET FINANCIER DE LA LOI DE FINANCES 2026

- a) Le contexte général
 - b) Les dispositions du PLF 26 pour les communes
- 

I. LE CONTEXTE ECONOMIQUE ET FINANCIER - LF 2025

A. LE CONTEXTE GÉNÉRAL

LES PRINCIPAUX ELEMENTS DE CADRAGE ECONOMIQUE DU PLF 2026

Taux de variation en volume, sauf indications contraires	Exécution 2024	Prévision 2025	Prévision 2026
ENVIRONNEMENT INTERNATIONAL			
Taux de croissance du PIB aux États-Unis (en %)	2,8	1,6	1,5
Taux de croissance du PIB dans la zone euro (en %)	0,9	1,3	1,4
Prix à la consommation dans la zone euro (en %)	2,4	2,1	1,7
Prix du baril de Brent (en dollars)	81	70	68
Taux de change euro/dollar	1,08	1,13	1,16

Pour rappel, les chiffres du PLF 2025:

- Taux de croissance prévu à 1,1% en 2025
- Inflation (IPC hors tabac) prévue à 1,8% en 2025 puis se stabilise à 1,75% à partir de 2026
- Prévision de déficit de l'Etat à 5,4% en 2025

Le livret A est actuellement à 1,7% et le LEP à 2,7%. Le livret A s'établira à 1,5% au 01/02/2026.

Les projections de moyen terme reposent sur une hypothèse de croissance potentielle de +1,2 % par an jusqu'en 2028, soutenue par les réformes structurelles mises en œuvre ces dernières années, et de +1,0 % à partir de 2029. L'inflation au sens de l'IPC retrouverait à partir de 2027 un rythme de +1,75 % par an.

La trajectoire pluriannuelle sous-jacente au PLF 2026 prévoit un retour du déficit public sous le seuil de 3 % à horizon 2029 (-2,8%). La dette au sens de Maastricht passerait de 115,9 % du PIB en 2025 à 118,7 % en 2027. Le ratio de dette amorcerait ensuite sa décrue à partir de 2028 : il atteindrait 118,6 % du PIB en 2028 et 118,0 % du PIB en 2029.

En comptabilité nationale	Exécution 2024	Révisé 2025	Prévision 2026
Solde des administrations publiques (en % de PIB)	-5,8	-5,4	-4,7
Solde structurel des administrations publiques (en % du PIB potentiel)	-5,8	-5,1	-4,3
Ajustement structurel (en % du PIB potentiel)	-0,4	0,7	0,8
Effort structurel primaire (en % du PIB potentiel)	0,0	0,9	1,2
Évolution de la dépense primaire nette (en %)	3,5	1,0	0,6
Dette publique (en % de PIB)	113,2	115,9	117,9
Taux de prélèvements obligatoires nets des crédits d'impôt (en % de PIB)	42,8	43,6	43,9
Dépenses publiques hors crédits d'impôt (% de PIB)	56,6	56,8	56,4
Taux de croissance des dépenses publiques (en volume)	2,1	1,7	0,3
IPC hors tabac (%)	1,8	1,0	1,3
Croissance du PIB en volume (%)	1,2	0,7	1,0

I. LE CONTEXTE ECONOMIQUE ET FINANCIER – LF 2026

B. LES DISPOSITIONS DE LA LF26 POUR LES COMMUNES


A L'HEURE ACTUELLE : BEAUCOUP D'INCERTITUDES

- **Revalorisation des bases TF 2026** : estimée à ce jour à **+0,9%**

Les mesures en débat :

- Revalorisation de la **DGF** à hauteur de l'inflation prévisionnelle
- Taxe foncière :
 - Réduction de 25 % des allocations compensatrices relevant des locaux industriels
 - Suppression de la règle de liaison de taux TF/THRS
 - Réduction de 50% de l'exonération de la TF pour les bailleurs sociaux
 - Exonération de TFB sur l'ensemble des locaux communaux et intercommunaux pour la part d'impôt que la commune "se paye" à elle-même
- *DILICO Dispositif de lissage conjoncturel des recettes fiscales des collectivités territoriales.*
- « Fonds d'investissement pour les territoires »: *Fusion des dotations existantes*

II. LES FINANCES DE LA COMMUNE

- a) Le CA 2025 en fonctionnement
 - b) Le CA 2025 en investissement
 - c) Analyse rétrospective
 - d) Budget annexe – Les Martres Energie
- 

II. LES FINANCES DE LA COMMUNE

A. LE CA 2025 - FONCTIONNEMENT

Résultat de clôture 2025 : +1 258K€

En dépenses réelles : +15K€ (CA 2024) soit +0,40%

- Un taux de réalisation plutôt faible sur les charges à caractère générale avec des surréalisations sur certaines lignes (eau, produits de traitement, fournitures de petit équipement, entretien et réparations de bâtiments...), compensées par la maîtrise des coûts sur les autres lignes
- Excellent taux de réalisation sur les charges de personnel (99,2%)
- Conservation des enveloppes de réserves et pas de virement à la section d'investissement

En recettes de gestion courante: +481K€ (+246K€ hors l'excédent reporté) soit +10,68% (+6,17% hors excédent reporté)

- + 30K€ en remboursement sur le personnel
- + 63K€ en produits des services dont périscolaire et Redevance d'Occupation du Domaine Public
- + 64K€ en impositions directes (revalorisation base TF et surtaxe sur les eaux minérales)
- + 41K€ en dotation (remboursement SI collège, compensation TF et subventions petite enfance)
- + remboursement de l'assurance sur différents sinistres

DEPENSES DE FONCTIONNEMENT					
CHAPITRE	LIBELLE	CA 2024	BUDGET 2025	CA 2025	CA 2025
011	CHARGES A CARACTERE GENERAL	1 131K€	1 265K€	1 097K€	86,7%
011	"Enveloppe de réserve"	0K€	225K€		0,0%
012	DEPENSES DE PERSONNEL	1 936K€	2 040K€	2 023K€	99,2%
012	"Enveloppe de réserve"		100K€		0,0%
65	AUTRES CHARGES DE GESTION COURANTES DONT SUBVENTIONS	407K€	419K€	385K€	92,0%
002	DEFICIT DE FONCTIONNEMENT REPORTE	0K€	0K€	0K€	0,0%
TOTAL DEPENSES DE GESTION COURANTE		3 473K€	4 049K€	3 506K€	86,6%
66	CHARGES FINANCIERES	132K€	143K€	123K€	86,0%
67	CHARGES EXCEPTIONNELLES	14K€	10K€	6K€	63,0%
68	DOTATIONS AUX PROVISIONS	0K€	1K€	0K€	0,0%
TOTAL DEPENSES REELLES DE FONCTIONNEMENT		3 620K€	4 202K€	3 635K€	86,5%
023	VIREMENT A LA SECTION D'INVESTISSEMENT	0K€	471K€		0,0%
042	OPERATION D'ORDRE DE TRANSFERT ENTRE SECTIONS	161K€	150K€	243K€	162,2%
TOTAL DES DEPENSES D'ORDRES DE FONCTIONNEMENT		161K€	621K€	243K€	39,2%
TOTAL DEPENSES DE FONCTIONNEMENT		3 781K€	4 823K€	3 878K€	80,4%

RECETTES DE FONCTIONNEMENT					
CHAPITRE	LIBELLE	CA 2024	BUDGET 2025	CA 2025	CA 2025
013	ATTENUATION DE CHARGES	63K€	75K€	105K€	139,4%
70	PRODUITS DES SERVICES, DU DOMAINE ET VENTES DIVERSES	455K€	456K€	518K€	113,6%
73	IMPOTS ET TAXES	278K€	275K€	274K€	99,8%
731	IMPOSITIONS DIRECTES	2 124K€	2 152K€	2 189K€	101,7%
74	DOTATIONS, SUBVENTIONS ET PARTICIPATIONS	988K€	980K€	1 029K€	105,0%
75	AUTRES PRODUITS DE GESTION COURANTE	79K€	41K€	119K€	290,8%
002	EXCEDENT DE FONCTIONNEMENT REPORTE	515K€	749K€	749K€	100,0%
TOTAL DES RECETTES DE GESTION COURANTES		4 501K€	4 727K€	4 982K€	105,4%
76	PRODUITS FINANCIERS	0K€	0K€	0K€	0,0%
77	PRODUITS EXCEPTIONNELS	5K€	10K€	93K€	931,6%
78	REPRISE DE PROVISIONS	0K€	1K€	0K€	0,0%
TOTAL DES RECETTES REELLES DE FONCTIONNEMENT		4 506K€	4 738K€	5 075K€	107,1%
042	OPERATION D'ORDRE DE TRANSFERT ENTRE SECTIONS	39K€	85K€	61K€	72,3%
TOTAL DES RECETTES D'ORDRES DE FONCTIONNEMENT		39K€	85K€	61K€	72,3%
TOTAL RECETTES DE FONCTIONNEMENT		4 545K€	4 823K€	5 136K€	106,5%

II. LES FINANCES DE LA COMMUNE

B. LE CA 2025 - INVESTISSEMENT

Envoyé en préfecture le 09/02/2026
 Reçu en préfecture le 09/02/2026
 Publié le
 ID : 063-216302141-20260206-DB_2026_01_001-DE

DEPENSES D'INVESTISSEMENT				
CHAPITRE	LIBELLE	BUDGET FINAL 2025	REALISE 2025	RAR 2025
20	Immobilisations incorporelles	72K€	42K€	26K€
204	Subventions d'équipement versées	150K€	44K€	91K€
21	Immobilisations corporelles	291K€	152K€	46K€
23	Immobilisations en cours	889K€	290K€	378K€
TOTAL DES DEPENSES D'EQUIPEMENT		1 402K€	527K€	542K€
13	Remboursement subv plan relance cantine	0K€		
10	Dotations, fonds divers et reserves	10K€	5K€	
16	Emprunts et dettes	283K€	269K€	0K€
26	Participation	1K€		
27	Autres immobilisations financières	30K€	28K€	
001	RESULTAT D'INVESTISSEMENT REPORTE	851K€	851K€	0K€
TOTAL DES DEPENSES FINANCIERES		1 176K€	1 153K€	0K€
TOTAL DES DEPENSES REELLES D'INVESTISSEMENT		2 577K€	1 680K€	542K€
040	OPERATION D'ORDRE DE TRANSFERT ENTRE SECTIONS	85K€	61K€	0K€
041	OPERATIONS PATRIMONIALES	200K€	37K€	0K€
TOTAL DES DEPENSES D'ORDRE D'INVESTISSEMENT		285K€	99K€	0K€
TOTAL DEPENSES INVESTISSEMENT		2 862K€	1 779K€	542K€
RECETTES D'INVESTISSEMENT				
CHAPITRE	LIBELLE	BUDGET FINAL 2025	REALISE 2025	RAR 2025
13	Subventions d'investissement reçues	1 286K€	969K€	348K€
16	EMPRUNTS ET DETTES ASSIMILEES	319K€	47K€	0K€
TOTAL DES RECETTES D'EQUIPEMENTS		1 605K€	1 016K€	348K€
10	Dotations, fonds divers et reserves	346K€	344K€	0K€
1068	Excédents de fonctionnement capitalisés	15K€	15K€	
001	RESULTAT D'INVESTISSEMENT REPORTE	0K€	0K€	0K€
024	PRODUIT DES CESSIONS D'IMMOBILISATION	91K€		
27638	Remb capital solaire dome	0K€	14K€	
TOTAL DES RECETTES FINANCIERES		437K€	358K€	0K€
TOTAL DES RECETTES REELLES D'INVESTISSEMENT		2 041K€	1 374K€	348K€
021	VIREMENT DE LA SECTION DE FONCTIONNEMENT	471K€	0K€	0K€
040	OPERATION D'ORDRE DE TRANSFERT ENTRE SECTIONS	150K€	243K€	
041	OPERATIONS PATRIMONIALES	200K€	37K€	0K€
TOTAL DES RECETTES D'ORDRE D'INVESTISSEMENT		821K€	281K€	0K€
TOTAL RECETTES INVESTISSEMENT		2 862K€	1 655K€	348K€

Résultat de clôture 2025 : **-124K€**

Solde des RAR : **-194K€**

Déficit à reporter : **131K€** (+7 313,329€ du 1069)

EN DEPENSES :

Opérations achevées de l'exercice :

- Cantine/ALSH
- Nouveau cimetière

Restes à réaliser en dépenses (déjà engagés) :

- Nouveau logiciel Fi/RH
- Eclairage public et OPAH (2 dossiers)
- Divers : équipement cantine/ALSH, sécurisation maison, ADAP, PPMS et interphonie des écoles...
- MOE et travaux du clocher de l'église

EN RECETTES :

Subventions perçues:

- Cantine/ALSH
- Saladis
- Réseau de chaleur
- Engazonnement du terrain de foot
- FIPD et AMP

Restes à réaliser en recette (déjà engagés) :

- DETR 2024 Cantine/ALSH : 156,3K€
- FIC 2023 Cantine/ALSH : 119,9K€
- CAF Subvention/prêt : 94,4K€
- REGION Eglise : 71,8K€

II. LES FINANCES DE LA COMMUNE

C. ANALYSE RETROSPECTIVE

- Les charges augmentent plus vite que les recettes (peu de levier) mais la Commune a anticipé le besoin de ressources de fonctionnement des prochains exercices en augmentant la fiscalité en 2024.
- Résultat et Epargne Brute s'améliorent
- Situation d'endettement saine (délai de désendettement maîtrisé)
- Grosses opérations d'équipement en fin d'exécution (DRI/Hab vont sensiblement diminuer sur les prochains exercices)

Postes/Ratios	CA 2020	CA 2021	CA 2022	CA 2023	CA 2024	CA 2025	EVOLUTION
PRODUITS DE FONCTIONNEMENT hors 013 et 002	3 095 108	3 284 363	3 435 179	4 380 287	3 967 055	4 282 482	
Excédent reporté	98 149	77 455	98 413	162 227	514 802	749 405	
CHARGES DE FONCTIONNEMENT	2 785 802	2 963 405	3 127 365	3 377 466	3 631 471	3 696 292	
RRI	540 765	1 691 156	1 502 636	2 871 435	2 263 797	1 374 000	
DRI	764 479	1 386 057	1 373 902	2 294 645	3 229 995	1 679 887	
ENCOURS DE DETTE	2 618 080	3 582 972	3 330 570	4 611 313	4 895 318	4 686 733	
Ratios de Gestion	-	-	-	-	-	-	
RESULTAT COMPTABLE DE L'EXERCICE	309 306	320 958	307 814	352 575	249 268	508 983	
Epargne brute (CAF brute)	423 820	441 993	434 577	472 236	366 525	599 580	
EPARGNE BRUTE/RRF	13,69%	13,46%	12,65%	10,78%	9,24%	14,00%	
Epargne nette (CAF nette)	136 683	206 885	182 175	252 978	100 824	343 348	
DELAI DE DESENETTEMENT	6	8	8	10	13	8	
Ratios financiers	-	-	-	-	-	-	
DRF/HAB	663	704	739	814	886	899	
IMPOTS/HAB	382	395	413	456	514	535	
RRF/HAB	768	813	851	1 094	1 011	1 115	
DRI/HAB	190	343	340	573	824	437	
ENC. DETTE/HAB	649	887	825	1 152	1 248	1 220	
DGF/HAB	200	209	215	220	224	231	
012/DRF	53%	53%	54%	54%	54%	56%	
(DRF+ K DETTE)/RRF	96%	94%	94%	79%	95%	87%	
DEQ/RRF	10%	30%	31%	46%	74%	12%	
ENC. DETTE/RRF (taux d'endettement)	85%	109%	97%	105%	123%	109%	


II. LES FINANCES DE LA COMMUNE

D. CA 2025 DU BUDGET ANNEXE – LES MARTRES ENERGIE

SECTION DE FONCTIONNEMENT		CA 2024	BUDGET FINAL 2025	CA 2025
Dépenses de fonctionnement		17,20	4 496,90	1 744,83
011	Charges à caractère général	0,09	2 342,98	0,42
002	Déficit de fonctionnement reporté	-	16,74	16,74
65	Autres charges de gestion		1 110,00	1 110,00
023	Transfert en section d'investissement		409,18	-
042	Amortissement des immos	17,11	618,00	617,67
Recettes de fonctionnement		0,46	4 496,90	4 496,90
70	Produit des services	-	666,90	666,90
75	Autres produits de gestion courante		3 630,00	3 630,00
002	Excédent de fonctionnement reporté	0,46	0,00	-
042	Amortissement des subventions		200,00	200,00
Résultat de fonctionnement		-16,74	-	2 752,07
SECTION D'INVESTISSEMENT		CA 2024	BUDGET FINAL 2025	CA 2025
Dépenses d'investissement		18 315,44	32 301,16	28 747,08
21	Immobilisation	18 315,44	17 101,16	14 547,08
1687	REMBOURSEMENT DU CAPITAL au BP	-	15 000,00	14 000,00
001	Déficit d'investissement reporté	-	0,00	-
040	Amortissement des subventions	-	200,00	200,00
Recettes d'investissement		34 589,42	32 301,16	31 891,65
13	Subventions d'investissement	5 000,00	0,00	
001	Excédent d'investissement reporté	29 572,31	16 273,98	16 273,98
1687	emprunt (du BP)	-	15 000,00	15 000,00
021	Transfert de la section de fonctionnement	-	409,18	-
040	Amortissement des immos	17,11	618,00	617,67
Résultat d'investissement		16 273,98	-	3 144,57

- Recettes de fonctionnement :
Hôtel de Ville et Ecole de Musique (avec remboursement de la prime d'investissement).
- Recette sur la maison du jumelage retardée sur 2026
- Début de reprise des subventions
- 1^{er} remboursement du prêt BP (annulation opération Foot)
- Pas de RAR
- Résultats positifs

III. ORIENTATIONS BUDGETAIRES ET PROSPECTIVES

- a) Orientations budgétaires
 - b) Proposition de BP 2026
 - c) Perspectives 2026-2029
 - d) La dette
 - e) La fiscalité
- 

III. LES PROSPECTIVES

A. ORIENTATIONS BUDGETAIRES

OBJECTIFS :

- Dégager plus d'excédent de clôture en fonctionnement pour :
 - Faire face à des dépenses de fonctionnement grandissantes
 - Capitaliser en investissement les années à venir
- Maintenir une CAF nette positive (épargne brute – capital de la dette)
- Maintenir l'équilibre réel en investissement

LE BUDGET 2026 EN DEPENSES :

- Les charges à caractère générale diminuées de -2% par rapport au CA 2025
- Charges de personnel : 9 avancements de grade + GVT + augmentation de l'assurance statutaire + remplacement des agents en longues maladies
- Prévoir le reversement de la subvention petite enfance à Mond'Arverne
- Intérêts de la dette en baisse (baisse des taux sur dossiers indexés sur le livret A)

LE BUDGET 2026 EN RECETTES :

- Ponction obligatoire sur l'excédent de fonctionnement pour couvrir le solde des réalisations et des RAR en investissement de 318K€
- Prévisions prudentes sur :
 - Les remboursements d'assurance du personnel (= 2025 – régul)
 - Recettes du périscolaire (= 2025)
 - Les dotations (TCAM minimal)
 - La DMT0 (= 2025)
 - La surtaxe des eaux minérales (= 2024)
- Taxe foncière 0,9% revalorisation des bases
- +Remboursement du syndicat du collège (remplacement de l'éclairage)

III. LES PROSPECTIVES

B. PROPOSITION DE BP 2026- FONCTIONNEMENT

DEPENSES DE FONCTIONNEMENT				
CHAPITRE	LIBELLE	BUDGET 2025	CA 2025	BP 2026
011	CHARGES A CARACTERE GENERAL	1 265K€	1 097K€	1 075K€
011	"Enveloppe de réserve"	225K€		
012	DEPENSES DE PERSONNEL	2 040K€	2 023K€	2 205K€
012	"Enveloppe de réserve"	100K€		
65	AUTRES CHARGES DE GESTION COURANTES DONT SUBVENTIONS	419K€	385K€	433K€
002	DEFICIT DE FONCTIONNEMENT REPORTE	0K€	0K€	0K€
TOTAL DEPENSES DE GESTION COURANTE		4 049K€	3 506K€	3 713K€
66	CHARGES FINANCIERES	143K€	123K€	103K€
67	CHARGES EXCEPTIONNELLES	10K€	6K€	10K€
68	DOTATIONS AUX PROVISIONS	1K€	0K€	1K€
TOTAL DEPENSES REELLES DE FONCTIONNEMENT		4 202K€	3 635K€	3 827K€
023	VIREMENT A LA SECTION D'INVESTISSEMENT	471K€		
042	OPERATION D'ORDRE DE TRANSFERT ENTRE SECTIONS	150K€	243K€	170K€
TOTAL DES DEPENSES D'ORDRES DE FONCTIONNEMENT		621K€	243K€	170K€
TOTAL DEPENSES DE FONCTIONNEMENT		4 823K€	3 878K€	3 997K€
RECETTES DE FONCTIONNEMENT				
CHAPITRE	LIBELLE	BUDGET 2025	CA 2025	BP 2026
013	ATTENUATION DE CHARGES	75K€	105K€	75K€
70	PRODUITS DES SERVICES, DU DOMAINE ET VENTES DIVERSES	456K€	518K€	506K€
73	IMPOTS ET TAXES	275K€	274K€	275K€
731	IMPOSITIONS DIRECTES	2 152K€	2 189K€	2 182K€
74	DOTATIONS, SUBVENTIONS ET PARTICIPATIONS	980K€	1 029K€	1 014K€
75	AUTRES PRODUITS DE GESTION COURANTE	41K€	119K€	46K€
002	EXCEDENT DE FONCTIONNEMENT REPORTE	749K€	749K€	941K€
TOTAL DES RECETTES DE GESTION COURANTES		4 727K€	4 982K€	5 037K€
76	PRODUITS FINANCIERS	0K€	0K€	0K€
77	PRODUITS EXCEPTIONNELS	10K€	93K€	10K€
78	REPRISE DE PROVISIONS	1K€	0K€	1K€
TOTAL DES RECETTES REELLES DE FONCTIONNEMENT		4 738K€	5 075K€	5 048K€
042	OPERATION D'ORDRE DE TRANSFERT ENTRE SECTIONS	85K€	61K€	45K€
TOTAL DES RECETTES D'ORDRES DE FONCTIONNEMENT		85K€	61K€	45K€
TOTAL RECETTES DE FONCTIONNEMENT		4 823K€	5 136K€	5 093K€
RESULTATS DE FONCTIONNEMENT		BP 2025	CA PREVI 2025	BP 2026
RESULTAT DE FONCTIONNEMENT CUMULE			1 258K€	1 096K€
	EPARGNE BRUTE (CAF BRUTE)		600K€	306K€
	EPARGNE NETTE (CAF NETTE)		331K€	29K€

III. LES PROSPECTIVES

B. PROPOSITION DE BP 2026- INVESTISSEMENT

DEPENSES D'INVESTISSEMENT					
CHAPITRE	LIBELLE	REALISE 2025	RAR 2025	NOUVELLE INSCRIPTION 2026	TOTAL BP 2026 (RAR INCLUS)
20	Immobilisations incorporelles	42K€	26K€	0K€	26K€
204	Subventions d'équipement versées	44K€	91K€	60K€	152K€
21	Immobilisations corporelles	152K€	46K€	204K€	249K€
23	Immobilisations en cours	290K€	378K€	25K€	403K€
TOTAL DES DEPENSES D'EQUIPEMENT		527K€	542K€	289K€	831K€
13	Remboursement subv plan relance cantine				0K€
10	Dotations, fonds divers et reserves	5K€		10K€	10K€
16	Emprunts et dettes	269K€	0K€	277K€	277K€
26	Participation				0K€
27	Autres immobilisations financières	28K€		13K€	13K€
001	RESULTAT D'INVESTISSEMENT REPORTE	851K€	0K€	131K€	131K€
TOTAL DES DEPENSES FINANCIERES		1 153K€	0K€	432K€	432K€
TOTAL DES DEPENSES REELLES D'INVESTISSEMENT		1 680K€	542K€	721K€	1 262K€
040	OPERATION D'ORDRE DE TRANSFERT ENTRE SECTIONS	61K€	0K€	45K€	45K€
041	OPERATIONS PATRIMONIALES	37K€	0K€	100K€	100K€
TOTAL DES DEPENSES D'ORDRE D'INVESTISSEMENT		99K€	0K€	145K€	145K€
TOTAL DEPENSES INVESTISSEMENT		1 779K€	542K€	866K€	1 407K€
RECETTES D'INVESTISSEMENT					
CHAPITRE	LIBELLE	REALISE 2025	RAR 2025	NOUVELLE INSCRIPTION 2026	TOTAL BP 2026 (RAR INCLUS)
13	Subventions d'investissement reçues	969K€	348K€	60K€	408K€
16	EMPRUNTS ET DETTES ASSIMILEES	47K€	0K€		0K€
TOTAL DES RECETTES D'EQUIPEMENTS		1 016K€	348K€	60K€	408K€
10	Dotations, fonds divers et reserves	344K€	0K€	766K€	766K€
1068	Excédents de fonctionnement capitalisés	15K€		318K€	318K€
001	RESULTAT D'INVESTISSEMENT REPORTE	0K€	0K€	0K€	0K€
024	PRODUIT DES CESSIONS D'IMMOBILISATION			0K€	0K€
27638	Remb capital solaire dome	14K€		2K€	2K€
TOTAL DES RECETTES FINANCIERES		358K€	0K€	768K€	768K€
TOTAL DES RECETTES REELLES D'INVESTISSEMENT		1 374K€	348K€	828K€	1 176K€
021	VIREMENT DE LA SECTION DE FONCTIONNEMENT	0K€	0K€	0K€	0K€
040	OPERATION D'ORDRE DE TRANSFERT ENTRE SECTIONS	243K€		170K€	170K€
041	OPERATIONS PATRIMONIALES	37K€	0K€	100K€	100K€
TOTAL DES RECETTES D'ORDRE D'INVESTISSEMENT		281K€	0K€	270K€	270K€
TOTAL RECETTES INVESTISSEMENT		1 655K€	348K€	1 098K€	1 446K€
RESULTAT D'INVESTISSEMENT		-124K€	-194K€	232K€	39K€

III. LES PROSPECTIVES

C. PROSPECTIVES 2026-2029

HYPOTHESES PROSPECTIVES :

- Charges à caractère générale maintenues au niveau de 2026 sur 2027 (-2% de 2025) puis Inflation de 1,75% par an en 2028 et 2029
- GVT à 2% par an sur les charges de personnel (avec maintien de l'assurance statutaire) de 2027 à 2029
- Revalorisation des bases TF à 1,3% en 2027 puis 1,75% en 2028 et 2029
- Prise en compte de l'augmentation des bases TF à partir de 2027
- Hypothèse prudente sur la DGF (sur TCAM sur 2 ans)
- Stabilisation des recettes périscolaires, balayeuse, DMTO et surtaxes eaux minérales au niveau de 2026 (périmètre et tarifs)
- Subvention DETR pour l'église en 2026
- Maintien d'une enveloppe d'investissement courant de 100K€ par an



RESULTATS DE FONCTIONNEMENT		CA 2026	CA 2027	CA 2028	CA 2029
RESULTAT DE FONCTIONNEMENT CUMULE		1 096K€	1 317K€	1 296K€	1 272K€
RESULTAT COMPTABLE DE L'EXERCICE		155K€	221K€	199K€	176K€
	Pour rappel : Excédent reporté	941K€	1 096K€	1 097K€	1 097K€
	EPARGNE BRUTE (CAF BRUTE)	306K€	352K€	330K€	307K€
	EPARGNE NETTE (CAF NETTE)	29K€	87K€	80K€	69K€
RESULTAT D'INVESTISSEMENT		39K€	-220K€	-199K€	-262K€
EQUILIBRE REEL DE LA SECTION D'INVESTISSEMENT		591K€	-66K€	166K€	73K€

Virement obligatoire de la section de fonctionnement pour l'équilibre réel de l'investissement

III. LES PROSPECTIVES

C. BP ET PROSPECTIVES 2025-2029 – LES MARTRES ENERGIE

SECTION DE FONCTIONNEMENT		CA 2025	BP 2026	CA 2027	CA 2028	CA 2029	CA 2030	CA 2031
Dépenses de fonctionnement		1 744,83	1 314,50	1 314,50	1 314,50	1 711,93	2 200,00	2 200,00
011	Charges à caractère général	0,42						
002	Déficit de fonctionnement reporté	16,74	-	-	-	-	-	-
65	Autres charges de gestion	1 110,00						
023	Transfert en section d'investissement	-				397,43	885,50	885,50
042	Amortissement des immos	617,67	1 314,50	1 314,50	1 314,50	1 314,50	1 314,50	1 314,50
Recettes de fonctionnement		4 496,90	4 402,75	4 738,93	5 075,12	5 411,30	5 350,05	4 800,74
70	Produit des services	666,90	1 450,68	1 450,68	1 450,68	1 450,68	1 450,68	1 450,68
75	Autres produits de gestion courante	3 630,00						
002	Excédent de fonctionnement reporté	-	2 752,07	3 088,25	3 424,43	3 760,62	3 699,37	3 150,05
042	Amortissement des subventions	200,00	200,00	200,00	200,00	200,00	200,00	200,00
Résultat de fonctionnement		2 752,07	3 088,25	3 424,43	3 760,62	3 699,37	3 150,05	2 600,74
SECTION D'INVESTISSEMENT		CA 2025	BP 2026	CA 2027	CA 2028	CA 2029	CA 2030	CA 2031
Dépenses d'investissement		28 747,08	2 200,00	2 200,00	2 200,00	2 200,00	2 200,00	2 200,00
21	Immobilisation	14 547,08	-	-	-	-	-	-
1687	REMBOURSEMENT DU CAPITAL au BP	14 000,00	2 000,00	2 000,00	2 000,00	2 000,00	2 000,00	2 000,00
001	Déficit d'investissement reporté	-	-	-	-	-	-	-
040	Amortissement des subventions	200,00	200,00	200,00	200,00	200,00	200,00	200,00
Recettes d'investissement		31 891,65	4 459,07	3 573,57	2 688,07	2 200,00	2 200,00	2 200,00
13	Subventions d'investissement							
001	Excédent d'investissement reporté	16 273,98	3 144,57	2 259,07	1 373,57	488,07	-	-
1687	emprunt (du BP)	15 000,00						
021	Transfert de la section de fonctionnement	-	-	-	-	397,43	885,50	885,50
040	Amortissement des immos	617,67	1 314,50	1 314,50	1 314,50	1 314,50	1 314,50	1 314,50
Résultat d'investissement		3 144,57	2 259,07	1 373,57	488,07	-	-	-

- Les recettes de vente couvrent tout juste l'amortissement des immobilisations
- Difficultés à prendre des contrats de maintenance des équipements et à rembourser le prêt du budget principal
- L'équilibre réel en investissement est respecté grâce à l'excédent reporté et au transfert de la section de fonctionnement, une fois épuisé, il faudra réduire le remboursement de la dette à 1500€/an

III. LES PROSPECTIVES

C. PROSPECTIVES 2025-2027 - RATIOS

Envoyé en préfecture le 09/02/2026
 Reçu en préfecture le 09/02/2026
 Publié le
 ID : 063-216302141-20260206-DB_2026_01_001-DE

Postes/Ratios	CA 2025	CA 2026	CA 2027	CA 2028	CA 2029	EVOLUTION
PRODUITS DE FONCTIONNEMENT hors 013 et 002	4 282 482	4 076 617	4 133 010	4 175 026	4 217 871	
Excédent reporté	749 405	940 798	1 096 234	1 097 189	1 096 501	
CHARGES DE FONCTIONNEMENT	3 696 292	3 815 511	3 833 712	3 896 541	3 960 671	
RRI	1 374 000	1 176 259	117 504	335 099	229 842	
DRI	1 679 887	1 262 451	442 268	639 299	596 653	
ENCOURS DE DETTE	4 686 733	4 413 690	4 150 305	3 902 403	3 667 231	
Ratios de Gestion	-	-	-	-	-	
RESULTAT COMPTABLE DE L'EXERCICE	508 983	155 436	220 719	198 512	175 811	
Epargne brute (CAF brute)	599 580	306 436	351 719	329 512	306 811	
EPARGNE BRUTE/RRF	14,00%	7,52%	8,51%	7,89%	7,27%	
Epargne nette (CAF nette)	343 348	41 436	86 719	79 512	68 811	
DELAI DE DESENDETTEMENT	8	14	12	12	12	
Ratios financiers	-	-	-	-	-	
DRF/HAB	899	949	959	975	992	
IMPOTS/HAB	535	540	548	558	567	
RRF/HAB	1 115	1 061	1 076	1 087	1 098	
DRI/HAB	437	329	115	166	155	
ENC. DETTE/HAB	1 220	1 149	1 080	1 016	955	
DGF/HAB	231	232	233	234	235	
O12/DRF	56%	58%	59%	59%	59%	
(DRF+ K DETTE)/RRF	87%	96%	96%	96%	96%	
DEQ/RRF	12%	20%	4%	3%	3%	
ENC. DETTE/RRF (taux d'endettement)	109%	108%	100%	93%	87%	

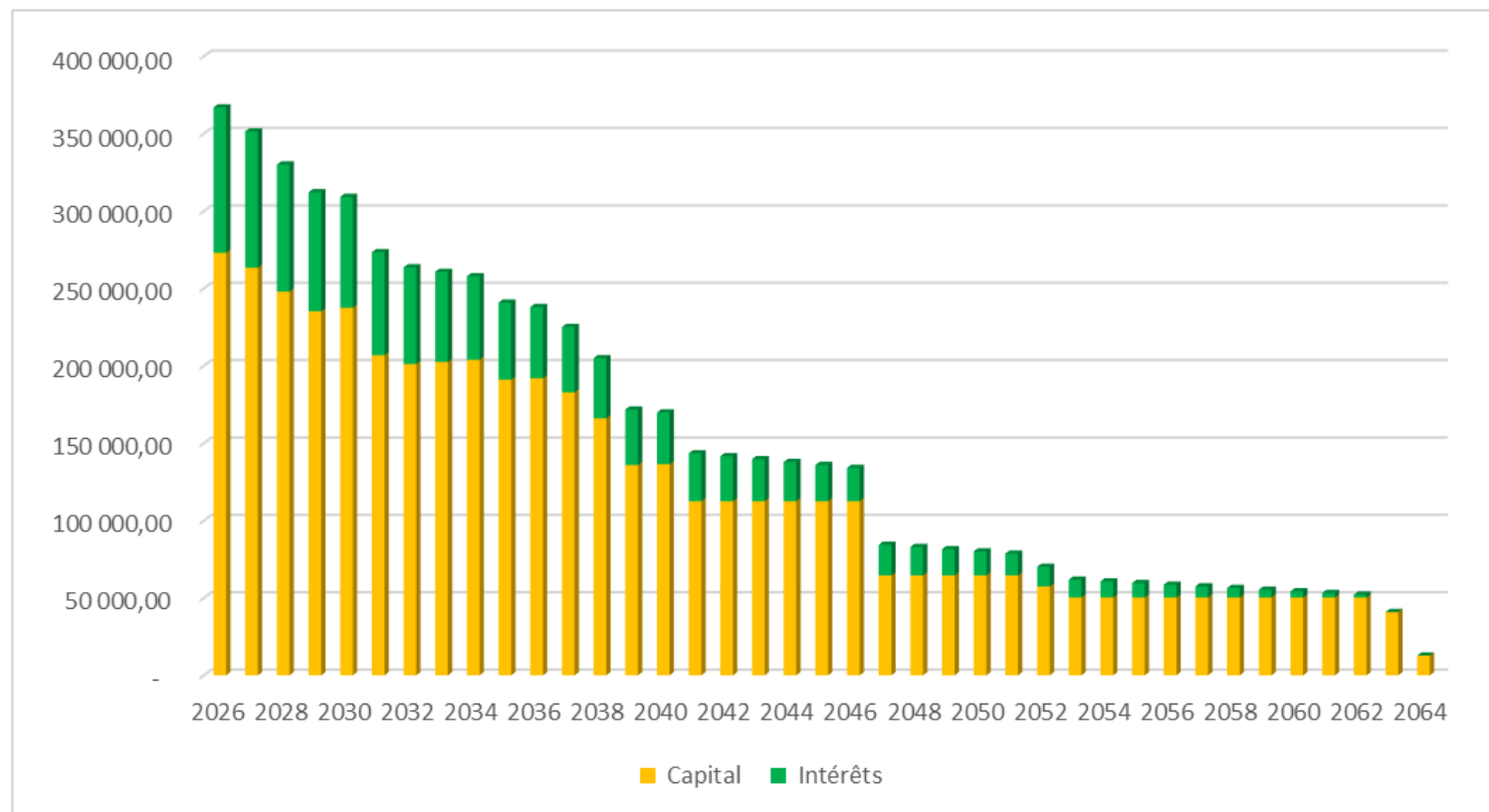
- Maitrise des coûts de fonctionnement
- Les recettes d'investissement vont diminuer sensiblement sur les exercices à venir et vont nécessiter de plus en plus d'apport de la section de fonctionnement
- L'endettement est maîtrisé avec la stabilisation du délai de désendettement et l'absence de nouvel emprunt

III. LES PROSPECTIVES

D. ETAT DE LA DETTE

ENCOURS DE DETTE A FIN 2025 : 4 686 733,38€

- 15 dossiers en cours dont EPF et CAF :
 - 3 dossiers à taux révisables (Euribor)
 - 2 dossiers à taux indexé Livret A
 - 8 dossiers à taux fixe
 - 2 dossiers sans intérêts (CAF et EPF)
- Prochain apurement : fin 2026 (EPF); fin 2027 (CA 2012); fin 2028 (CAF)



III. LES PROSPECTIVES

E. LA FISCALITE

- Prospectives basées sur l'état 1288 de 2025
- Pas d'augmentation de taux sur les exercices à venir
- Revalorisation des bases à 0,9% en 2026, 1,3% en 2027 puis 1,75% en 2028 et 2029
- Evolution du périmètre de la base à partir de 2027 (+85K€ en logements sociaux +9,8K€ en TFB)

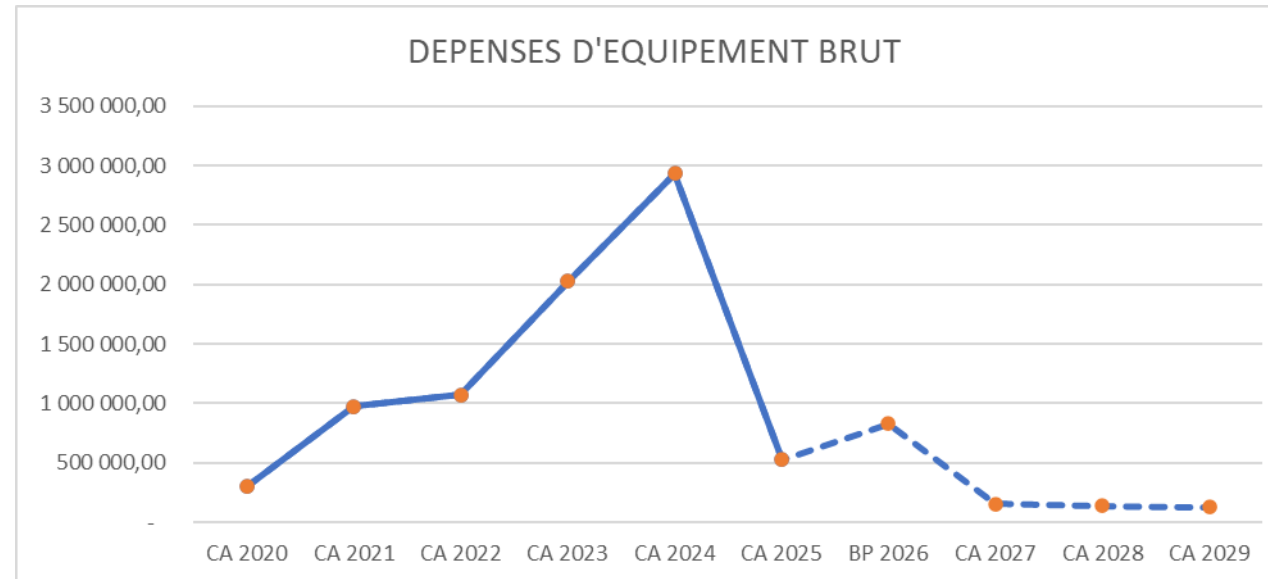


TAUX DE REVALORISATION DES BASES	1,7%	0,9%	1,3%	1,8%	1,8%
TAXE	1288 2025	CA 2026	CA 2027	CA 2028	CA 2029
TFB (BASE)	4 640 656,00	4 682 421,90	4 753 310,14	4 836 493,06	4 921 131,69
TFNB (BASE)	33 045,00	33 342,41	33 775,86	34 366,93	34 968,36
TH (BASE)	151 631,00	152 995,68	154 984,62	157 696,85	160 456,55
COMPENSATION EXO TF	27 425,00	27 425,00	65 355,07	65 355,07	65 355,07
FNGIR	4 459,00	4 459,00	4 459,00	4 459,00	4 459,00
COEFFICIENT CORRECTEUR	- 25 193,00	- 25 193,00	- 25 193,00	- 25 193,00	- 25 193,00
TOTAL 1259	2 081 116,88	2 099 786,72	2 169 287,32	2 206 468,98	2 244 301,32
DONT FDL	2 049 232,88	2 066 282,72	2 097 853,25	2 135 034,91	2 172 867,25

IV. ANNEXES



RECAPITULATIF DES GROSSES OPERATIONS D'INVESTISSEMENT



RECAPITULATIF DES GROSSES OPERATIONS D'INVESTISSEMENT

SALLE DE LA LOCO'MOTIVE

DEPENSES					
PRESTATION	TITULAIRE	TOTAL MARCHÉ HT	TOTAL MARCHÉ TTC	PAYE HT	PENALITES
A.M.O	CRX	9 780,00	11 736,00	9 780,00	
M.O.E	EUCLID/MORPHO	41039,46	49247,352	41039,46	
TRAVAUX LOT1	TABARD	66 121,28	79 345,54	66 121,28	
TRAVAUX LOT2	EGCM	146 718,60	176 062,32	146 718,60	
TRAVAUX LOT3	PERRET ET ASSOCIES	56 980,03	68 376,04	56 980,03	3 900,00
TRAVAUX LOT4	S2A AGENCEMENT	135 207,56	162 249,07	135 207,40	
TRAVAUX LOT5	ALEX BALZARINI	35 792,95	42 951,54	35 792,95	
TRAVAUX LOT6	SEG	128 986,03	154 783,24	128 986,03	
TRAVAUX LOT7	AED TERTIAIRE	60 449,38	72 539,26	60 449,38	
CSPS	SOCOTEC	1 862,00	2 234,40	1 862,00	
CONTRÔLE TECHNIQUE	DEKRA	3 210,00	3 852,00	3 210,00	
DIVERS		81 841,44	92 875,51	81 841,44	
ASSURANCE		8 325,00	9 990,00	8 325,00	
TOTAL		776 313,73	926 242,26	776 313,57	3 900,00
TOTAL PAYE TTC APRES PENALITE			922 342,26		
RECETTES					
FINANCEUR	SUBVENTION	MT ATTRIBUE	TOTAL RECU		
ETAT	DETR	151 776,00	151 776,00		
ETAT	DSIL	121 090,00	121 090,59		
REGION	Bonus relance région	100 000,00	100 000,00		
TOTAL RECETTES		372 866,00	372 866,59		
% du montant HT des dépenses			48%		

ECOLE MATERNELLE

DEPENSES						
PRESTATION	TITULAIRE	TOTAL MARCHÉ HT	TOTAL MARCHÉ TTC	DGD payé HT	DGD payé TTC	Pénalité appliquée
M.O.E	AUVERGNE ENERGIE SOLUTION	24 195,63	29 034,76	24 195,63	29 034,76	0
TVX LOT 01	POL AGRET	130 028,54	156 034,25	130 028,54	156 034,25	3 000,00
TVX LOT 02	CEGELEC LOIRE AUVERGNE	170 035,41	204 042,49	170 035,41	204 042,49	0
CSPS	APAVE	1 200,00	1 440,00	1 200,00	1 440,00	
CT	QUALICONSULT	2 544,64	3 053,57	2 544,64	3 053,57	
DIVERS	DILA (publication marché)	900,00	1 080,00	900,00	1 080,00	
DIVERS	DEKRA (diag amiante)	895,00	1 074,00	895,00	1 074,00	
ASSURANCE	SMACL	5 823,18	5 823,18	5 823,18	5 823,18	
TOTAL OPERATION		335 622,40	401 582,24	335 622,40	401 582,24	
intérêts moratoires					1 044,70	
payé final ttc					333 667,10	
RECETTES						
FINANCEUR	SUBVENTION	MT ATTRIBUE	TOTAL RECU			
ETAT	DETR COMPLEMENT 2020	27 767,00	27 767,00			
ETAT	DETR ETAT 2021	97 550,00	97 550,00			
ETAT	DSIL ETAT 2021	94 344,00	94 344,00			
EUROPE	FEDER	29 171,29	29 171,29			
TOTAL RECETTES		248 832,29	248 832,29			
% du montant HT des dépenses				75%		

RECAPITULATIF DES GROSSES OPERATIONS D'INVESTISSEMENT

AMENAGEMENT DES SALADIS

DEPENSES				
PRESTATION	TITULAIRE	TOTAL MARCHÉ HT	TOTAL MARCHÉ TTC	PAYÉ HT
MAITRISE D'ŒUVRE		30 074,56	36 089,47	30 074,56
SIGNALÉTIQUE	TOURISME ET PATRIMOINE	18 205,00	21 846,00	18 205,00
AMÉNAGEMENT	CAP PAYSAGE	11 869,56	14 243,47	11 869,56
TRAVAUX		151 363,30	181 635,96	151 363,30
FOURNITURE DE PIERRE	BADIOU	43 600,00	52 320,00	43 600,00
TRAVAUX D'AMÉNAGEMENT	JD PAYSAGE	96 470,00	115 764,00	96 470,00
SIGNALÉTIQUE	BOSCHER	11 293,30	13 551,96	11 293,30
TOTAL OPERATION		181 437,86	217 725,43	181 437,86
RECETTES				
FINANCEUR	SUBVENTION	MT ATTRIBUE	TOTAL RECU	
EUROPE	Fourniture de pierre et travaux	109 561,60	109 561,60	
EUROPE	Fourniture et pose de la signalétique	9 034,64	9 034,64	
EUROPE	AMO et MOE	36 255,64	24 059,65	
TOTAL RECETTES		154 851,88	142 655,89	
% du montant HT des dépenses				79%

NOUVEAU CIMETIERE

DEPENSES					
PRESTATION	TITULAIRE	TOTAL MARCHÉ HT	TOTAL MARCHÉ TTC	PAYÉ HT	SOLDE HT
MOE	ATELIER DU GINKGO	45 750,00	54 900,00	42 835,00	2 915,00
APAVE CSPS	APAVE	2 160,00	2 592,00	2 160,01	-
FRAIS ANNEXES		6 635,37	7 962,44	6 635,37	
TRAVAUX LOT 1	HUGON TP	236 092,00	283 310,40	236 092,00	-
TRAVAUX LOT 2	IDEE CREATION	152 989,30	183 587,16	152 989,30	-
TOTAL		443 626,67	532 352,00	440 711,67	2 915,00
PAS DE SUBVENTION SUR CETTE OPERATION					

RECAPITULATIF DES GROSSES OPERATIONS D'INVESTISSEMENT

ENGAZONNEMENT DU STADE DE FOOT

DEPENSES					
PRESTATION	TITULAIRE	TOTAL MARCHÉ HT	TOTAL MARCHÉ TTC	PAYÉ HT	SOLDE HT
CREATION RESEAU D'ARROSAGE SUR STADE STABILISE	IDEE CREATION PAYSAGE	13 920,00	16 704,00	13 920,00	-
ENGAZONNEMENT DU STADE DE FOOT	TREYVE PAYSAGE	37 587,00	45 104,40	22 547,00	-
ENGAZONNEMENT DU STADE DE FOOT	SAS JD PAYSAGE	22 150,00	26 580,00	6 000,00	-
ENGAZONNEMENT DU STADE DE FOOT	IDEE CREATION PAYSAGE			26 660,00	-
TOTAL		73 657,00	88 388,40	69 127,00	-
RECETTES					
FINANCEUR	SUBVENTION	MT ATTRIBUE	TOTAL RECU		
DEPARTEMENT	FIC 2022	9 830,00	9 830,00		
LIGUE AUVERGNE RHONE ALPES DE FOOT	FOOT	9 500,00	9 500,00		
REGION	EQUIPEMENT SPORTIF	10 000,00	10 000,00		
TOTAL RECETTES		29 330,00	29 330,00		
% du montant HT des dépenses				42%	

RESEAU DE CHALEUR

DEPENSES				
PRESTATION	TITULAIRE	TOTAL MARCHÉ HT	TOTAL MARCHÉ TTC	PAYÉ HT
AMO	CLER INGENIERIE	39 200,00	47 040,00	39 200,00
TOTAL		39 200,00	47 040,00	39 200,00
RECETTES				
FINANCEUR	SUBVENTION	MT ATTRIBUE	TOTAL RECU	
DEPARTEMENT	Subvention du département	6 540,00	6 540,00	
ADUHME/ADEME	Réseau de chaleur	16 350,00	16 350,00	
TOTAL RECETTES		22 890,00	22 890,00	
% du montant HT des dépenses				58%

RECAPITULATIF DES GROSSES OPERATIONS D'INVESTISSEMENT

NOUVEAU RESTAURANT SCOLAIRE/ALSH

DEPENSES						
TOTAL DE L'OPERATION	TOTAL HT	TTC	PAYE HT	PAYE TTC	RESTE A PAYER HT	RESTE A PAYER TTC
TOTAL INGENIERIE ET TRAVAUX	3 620 687,08	4 344 824,50	3 616 855,46	4 340 226,55	3 831,66	4 597,99
FRAIS ANNEXE - CONCOURS D'ARCH	61 916,68	74 300,01	68 946,66	68 946,66		
ASSURANCE DOMAGE OUVRAGE	24 870,36	29 844,43	20 210,27	20 210,27	9 634,16	9 634,16
DIVERS	72 497,76	86 997,32	72 497,76	86 997,32	-	-
ANNEXE DONT ABATTAGE D'ARBRE	6 691,67	8 030,00	6 691,67	8 030,00		
TOTAL DE L'OPERATION	3 786 663,55	4 543 996,26	3 785 201,82	4 524 410,80	13 465,82	14 232,15

RECETTES				
SUBVENTION	Total notifié	Demandé	Encaissé	Solde à verser
RECAP DEMANDES ET ENCAISSEMENT PHASE 1				
DETR 2022 ETAT	663 781,00	663 781,00	663 781,00	-
DSIL 2022 ETAT	398 283,00	398 283,00	398 283,00	-
FIC 2021 DEPARTEMENT	134 400,00	134 400,00	134 400,00	-
FIC EXCEPTIONNEL 2021 DEPARTEM	67 200,00	67 200,00	67 200,00	-
BOIS LOCAL 2021 DEPARTEMENT	50 000,00	50 000,00	50 000,00	-
FIC 2021 PLAN DE RELANCE DEPART	60 000,00	60 000,00	60 000,00	-
BONUS BOIS LOCAL REGION	44 876,00	44 876,00	44 876,00	-
PLAN RELANCE CANTINE SCOLAIRE	23 400,00	23 400,00	23 400,00	-
CONTRAT REGION VILLE REGION	175 000,00	175 000,00	175 000,00	-
TOTAL DES SUBVENTIONS PHASE 1	1 616 940,00	1 616 940,00	1 616 940,00	-
RECAP DEMANDES ET ENCAISSEMENT PHASE 2				
DETR 2023 ETAT	246 723,00	74 017,00	74 017,00	172 706,00
CAF ETAT	75 000,00	27 806,74	27 806,74	47 193,26
FIC 2023 DEPARTEMENT	171 389,00	51 416,70	51 417,00	119 972,00
TOTAL DES SUBVENTIONS PHASE 2	493 112,00	153 240,44	153 240,74	292 678,00
TOTAL DES SUBV DE L'OPERATION	2 110 052,00	1 770 180,44	1 770 180,74	292 678,00
% du montant HT des dépenses				56%